



Dansk Brugsanvisning

Original

V. BRØNDUM AIS
Item no.: A0800021



RONDA[®] 2400

Fabriks- og lagerstøvsugereren

29-06-2011

VIGTIGT!
LÆS BRUGSANVISNINGEN INDEN BRUG.

DK BRUGSANVISNING

Indholdsfortegnelse

Overordnet beskrivelse af RONDA® 2400	4
Tekniske data	4
Standard tilbehør med artikelnumre samt tilvalg	5
Maskinopbygning og beskrivelse	6
Motortop med sugemotor og HEPA-filter (Tilvalg)	6
Adaptering med manometer og trykudligningsventil	6
Opsamlingsbeholder	7
Kanalfilter	7
Kørestel	7
Frontmundstykke	7
Anvendelsesområde	8
Sikkerhedsforskrifter	9
Virkemåde	13
Afladning af statisk elektricitet	13
Ibrugtagning og montering af frontmundstykke	14
Sikkerhedscheck inden ibrugtagning	15
Igangsætning og opsugning af tørt støv	16
Manometer og filterrens under drift	16
Tømning	18
Rengøring og vedligehold	19
Vedligehold af motortop	19
Udskiftning af filtre	20
Generelt	20
Kontrol og udskiftning af kanal-filter	20
Udskiftning af HEPA-filter	20
Bortskaffelse af brugte filtre	20
Fejlfinding	21
Service og reparation	22

RONDA 2400

Fabriks- og lagerstøvsuger

RONDA® 2400 er en dansk udviklet højeffektiv støvsuger til tørt støv på større arealer såsom lagerhaller, produktionshaller, kontorområder mm. med hårde gulve. RONDA 2400 er udstyret med et meget fleksibelt og bredt højkapacitets frontmundstykke, som er ophængt, så der er fuld kontakt til gulvet hele tiden. 2 kraftige 1200 W sugemotorer sikrer en høj sugeevne og afledning for statisk elektricitet er garanteret for et godt arbejdsmiljø.



- Høj opsamlingskapacitet
- Teflonbelagt kanalfilter
- Kontinuerlig filterrensning under drift
- Robust letvægtskørestativ
- Letløbs kørehjul
- Lavt støjniveau
- Afledt for statisk elektricitet
- Højkapacitets frontmundstykke
- Specialophængt frontmundstykke med tæt gulvkontakt for optimeret opsugning
- Udvendig filterrensning med trykudligningsventil
- Forberedt for HEPA-filtrering

Tekniske data

Sugemotor , blow trough	2*1100	Watt
Suction motor, voltage	230	Volt
Sugeevne	2550	mmWc
Luftmængde, max. (pr. Motor)	54	l/sec
	194	m ³ /h
Sugeeffekt, max.	706	W
Støjniveau	72	dB(A)
Opsamlingskapacitet	58	l
Filter areal, kanalfilter	1,1	m ²
Filter areal, HEPA	2,2	m ²
Højde	1120	mm
Længde	575	mm
Wredde	620	mm
Vægt uden tilbehør	31	kg
Ledningslængde	15	m

Dansk Brugsanvisning

Standard tilbehør

RONDA® 2400 leveres med komplet tilbehørssæt omfattende rør, slange og alle nødvendige mundstykker.



Tilbehør kan genbestilles på nedenstående varenumre:

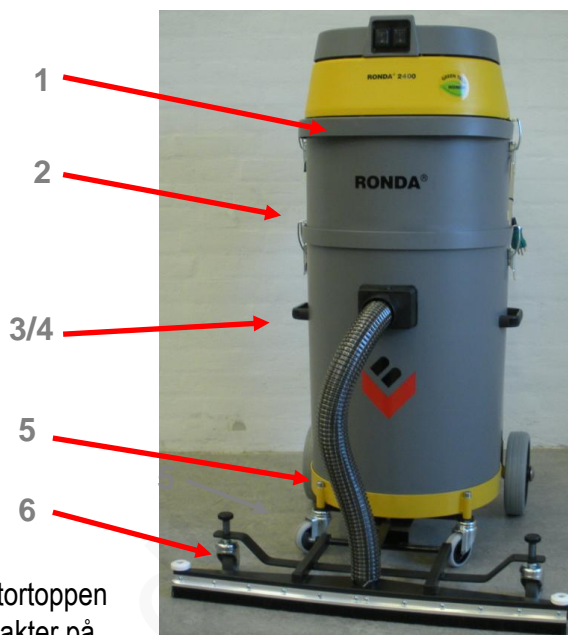
1. 40 mm Håndværkersæt (antistatisk).....	80.33.4019
2. Plastslange, antistatisk 4 m.....	84.54.3806
3. Fugemundstykke	80.34.4000
4. Adapter for 36 mm møbelmundstykke.....	80.34.4002
5. Møbelmundstykke	80.34.3604
6. Rund børste.....	80.34.4001
7. Børstemundstykke B-370	84.38.3620
8. Rør, to lige og et buet rørstykke	80.52.2160

Dansk Brugsanvisning

Maskinopbygning og beskrivelse

RONDA® 2400 er opbygget af følgende hoveddele:

- 1) Motortop
- 2) Adapterring
- 3) Opsamlingsbeholder med
- 4) Kanalfilter
- 5) Kørestel
- 6) Frontmundstykke



Motortop



De to kraftige sugemotorer i motortoppen tændes individuelt på de to kontakter på motortoppens forside.

Motortoppen er forsynet med et integreret bærehåndtag. Bærehåndtaget benyttes, når maskinen skal tømmes og må ikke anvendes til at løfte selve maskinen i.

Ønskes HEPA-filtrering (Tilvalg) vil motortoppen være forsynet med et HEPA-filter.

HEPA-fileret er fastgjort på motortoppens underside og filtrerer de helt fine partikler fra. HEPA-fileret tilbageholder 99.997% af alle partikler, der er større end 0,3 µm.



Adapterring



Motortoppen er monteret på en adapterring, som fastholder kanalfileret i opsamlingsbeholderen.

Adapterringen er forsynet med et manometer (1) og en trykudligningsventil (2).



Vakuummeteret viser undertrykket i rummet over kanalfileret.

Det kan således aflæses på manometeret, om kanalfileret er tilstoppet og behøver rensning.

Rensning sker ved hjælp af trykudligningsventilen. Se også afsnittet om filterrens under drift.

Dansk Brugsanvisning

Opsamlingsbeholder

Opsamlingsbeholderen indeholder kanalfilteret og det opsamlede materiale.

Den samlede opsamlingskapacitet er på 58 l (volumen).

Multi-tube filter



Det fine støv tilbageholdes i opsamlingsbeholderen, hvor et stort teflonbelagt kanalfilter renses luften.

Kanalfilteret er et "Støvklasse M"-filter og godkendt af det tyske prøvningsinstitut BIA.

Kanalfilteret har en filteroverflade på 11.000 cm², og det er udspændt over fjedre, hvilket giver en selvrensende effekt under drift.

Kørestel

Opsamlingsbeholderen er placeret i et solidt kørestel med drejbare forhjul og store baghjul. Maskinen styres under kørsel ved hjælp af den store kørebøjle, som er fastgjort bagest på kørestellet.

Frontmundstykke

Det brede frontmundstykke er ophængt, så det kan justeres i såvel bredde som højde.

Den præcise afstand over gulvoverfladen indstilles ved hjælp af justerskruerne, hvorpå mundstykkets kørehjul er monteret.



Dansk Brugsanvisning

Anvendelsesområde

RONDA® 2400 er en støvsuger i henhold til DS/EN 60335-2-2 og CEI/IEC 60335-2-69 og må kun anvendes som sådan.

RONDA® 2400 må ikke anvendes til opsugning af væsker eller fugtigt støv.

RONDA® 2400 er ikke godkendt og må ikke anvendes til opsugning af brandfarlige, eksplosive, giftige eller ekstremt sundhedsfarlige støv-, væske- eller luftarter.

RONDA® 2400 må kun anvendes under tørre forhold og må ikke anvendes eller opbevares under fugtige eller våde forhold ude eller inde.



Dansk Brugsanvisning

Brugsanvisningen skal sikre, at støvsugeren bliver betjent på en sikkerhedsmæssig forsvarlig måde, at brugeren på ingen måde er usikker på brugen, og skal opbevares ved støvsugeren.

Opstår der usikkerhed om brugen eller det opsugede materiale bør arbejdet indstilles indtil alle spørgsmål er afklaret.

Billeder og tegninger er til illustrativt brug og gør forståelsen af brugsanvisningen lettere.

De viste billeder kan derfor afvige fra det faktiske produkt.

Sikkerhedsforskrifter

Dette apparat er ikke beregnet til brug af personer (inklusive børn) med nedsat fysiske, sensoriske eller mentale evner, eller med manglende erfaring og kendskab, med mindre de er under opsyn eller er blevet instrueret i brugen af apparatet af en person ansvarlig for deres sikkerhed.

Børn skal være under opsyn for at sikre at de ikke leger med apparatet.

- Maskinen er **IKKE** godkendt til brandfarligt, eksplosivt, giftigt eller ekstremt sundhedsfarlige støv-, væske- eller luftarter.
- **BRUG IKKE STØVSUGEREN UDEN EN ORDENTLIG JORDFORBINDELSE.** Denne støvsuger er udviklet til brug i en stikkontakt med jordforbindelse, samt HFI eller HPFI. Det er brugerens ansvar at sikre sig, at stikkontakten er forbundet med jord. Jordforbindelsen på stikproppen må **IKKE** fjernes.
- Maskinen skal tømmes efter brug.
- Brugeren skal sikre sig, at maskinen tilpasses opgaven, og at myndighedernes krav overholdes.
- Ved opsugning af sundhedsfarligt støv skal der anvendes filterpose, bortskaffelse skal ske i henhold til gældende krav for materiale (lukket container, plastiksæk etc.).
- Undgå at beskadige el-kablet. Ved udskiftning af el-kablet skal der anvendes originalt el-kabel (Se reservedelslisten). Udskiftning skal foretages af V. BRØNDUM A/S, en autoriseret V. BRØNDUM A/S forhandler eller en lignende kvalificeret person for at undgå farer. Nettetilslutningen skal regelmæssigt undersøges for beskadigelser som for eksempel revner eller aldring. Hvis der konstateres en skade, skal ledningen udskiftes før yderligere brug.
- Før evt. reparations- eller vedligeholdelsesarbejde på maskinen - også rengøring - skal stikket tages ud af strømkilden.
- Strømuttaget på maskinen må kun anvendes som beskrevet i denne brugsanvisning.
- Denne maskine er beregnet til kommercielt brug, for eksempel på hoteller, skoler, hospitaler, fabrikker, butikker, kontorer og udlejningsvirksomheder.
- **Inden brug** skal brugerne forsynes med informationer, anvisninger og uddannelse i brugen af apparatet og de stoffer, som apparatet skal bruges til, inklusive sikker metode til bortskaffelse af det opsugede materiale.
- Hvis brugeren foretager service, skal apparatet adskilles, rengøres og efterses, så vidt det kan gennemføres uden at fremkalde fare for servicepersonale og andre personer. Passende sikkerhedsforanstaltninger indebærer rensning før apparatet adskilles, drage omsorg for den nødvendige udluftning gennem filter der, hvor apparatet skal adskilles, rengøring af serviceområdet og egnet personligt beskyttelsesudstyr.

Dansk Brugsanvisning

- Producenten eller en uddannet person skal mindst en gang om året gennemføre en teknisk kontrolgennemgang, der f.eks. omfatter gennemgang af filtrene for beskadigelser, af apparatets lufttæthed og af, om kontroludstyret fungerer rigtigt. H-støvsugeres effektivitet skal yderligere kontrolleres mindst en gang om året eller oftere, som det kan være fastlagt i nationale krav. Den testmetode, der kan anvendes til påvisning af apparatets effektivitet, er fastlagt i AA.22.201.2. Hvis testen ikke består, skal den gentages med et nyt hovedfilter.
- Ved gennemførelse af service- og reparationsarbejder skal alle forurenede genstande, som ikke kan rengøres tilfredsstillende, bortskaffes. Sådanne genstande skal bortskaffes i uigennemtrængelige poser i overensstemmelse med de gældende bestemmelser for bortskaffelse af sådant affald.
- Den øvre del af motortoppen er et ikke-støvtæt rum, hvis afdækninger i forbindelse med rengøring fjernes ved at løsne de skruer, som fastholder motortoppens afdækninger.
- **VIGTIGT! Støvsugeren må ikke startes med afdækningerne afmonterede.**
- **VIGTIGT! Motortoppen må ikke tildækkes, når maskinen er i brug.**

Retningslinier i forbindelse med bortskaffelse af maskinen



I henhold til EU-Direktiv 2002/96/EC (WEEE-Direktivet) skal elektrisk og elektronisk affald indsamles. Når maskinen skal bortskaffes, skal reglerne i slutbrugerens kommune derfor følges. V. BRØNDUM A/S er tilsluttet den kollektive ordning "el-retur" og lever dermed op til sit producent- og leverandøransvar.

Vær i den forbindelse opmærksom på følgende:

Elektrisk og elektronisk udstyr (EEE) indeholder materialer, komponenter og stoffer, der kan være farlige og skadelige for menneskers sundhed og for miljøet, når affaldet af elektrisk og elektronisk udstyr (WEEE) ikke bortskaffes korrekt. Produkter, der er mærket med ovenstående "overkrydsede skraldespand", er elektrisk og elektronisk udstyr. Den krydsede skraldespand symboliserer, at affald af elektrisk og elektronisk udstyr ikke må bortskaffes sammen med usorteret husholdningsaffald, men skal indsamles særskilt.

Til dette formål har alle kommuner etableret indsamlingsordninger, hvor affald af elektrisk og elektronisk udstyr gratis kan afleveres af borgerne på genbrugsstationer eller andre indsamlingssteder eller hentes direkte fra husholdningerne. Nærmere information skal indhentes hos kommunens tekniske forvaltning. Brugere af elektrisk og elektronisk udstyr må ikke bortskaffe affald af elektrisk og elektronisk udstyr sammen med husholdningsaffald. Brugere skal benytte de kommunale indsamlingsordninger for at mindske den miljømæssige belastning i forbindelse med bortskaffelse af affald af elektrisk og elektronisk udstyr og øge mulighederne for genbrug, genanvendelse og nyttiggørelse af affald af elektrisk og elektronisk udstyr.

Er der tvivl om maskinens brug, sikkerhed eller opbygning, kontakt da forhandleren eller V. BRØNDUM A/S.

Dansk Brugsanvisning

Generelle sikkerhedsinstruktioner

Under brug af elektrisk materiel skal der træffes de fornødne sikkerhedsforanstaltninger for at undgå fare for brand, elektrisk stød og personskade. Nedenstående sikkerhedsinstruktioner skal læses og følges, når støvsugeren anvendes.

1. Hold arbejdsområdet rent. Glatte og fedtede flader øger risikoen for uheld.
2. Vær opmærksom på omgivelserne. Udsæt ikke støvsugeren for regn. Brug ikke støvsugeren i fugtige eller våde omgivelser. Brug ikke støvsugeren i nærheden af brandbare gasser eller væsker.
3. Beskyt mod elektrisk stød.
Undgå kropskontakt med jordforbundne bygningsdele såsom radiatorer, vandrør og lign. samt el-apparater med egen jordforbindelse.
4. Hold børn og uvedkommende væk fra arbejdsstedet.
Lad ikke uvedkommende berøre støvsugeren eller el-ledningen. Alle uvedkommende bør holdes på afstand.
5. Sæt støvsugeren på plads, eller klargør den til transport efter brug.
Støvsugeren bør opbevares et tørt sted og utilgængeligt for børn.
6. Brug ikke magt.
Brug ikke magt under betjening af støvsugeren. Træk ikke i slangen, eller ledningen.
7. Vælg det rette værktøj, tilbehør til opgaven.
Brug ikke underdimensionerede eller lette værktøjer til tunge opgaver. Anvend ikke værktøjer til noget, som de ikke er beregnet til.
8. Vælg passende arbejdstøj.
9. Personlige værnemidler.
Anlæg øjen- og/eller øreværn om nødvendigt. I støvede miljøer anlægges åndedrætsværn.
10. Beskyt el-kablet.
Bær aldrig støvsugeren i el-kablet. Træk ikke stikket ud af stikkontakten ved at hive i el-kablet. Hold el-kablet fri af varmekilder, olie og skarpe kanter.
11. Vælg sikker arbejdsstilling, således slange og ledning ikke udgør nogen faldrisici.
12. Vedligehold maskine og udstyr.
Hold støvsugeren ren og tør og følg instruktionerne i kapitlet om vedligehold.

Dansk Brugsanvisning

13. Afbryd elektrisk forbindelse, når støvsugeren ikke er i brug.
Før vedligehold, reparation og når støvsugeren ikke er i brug tages el-stikket ud.
14. Anvendes forlængerledninger til udendørs brug, skal disse være godkendt hertil. Anvendes forlængerledning skal følgende regningslinier overholdes.

Ledningslængde i meter	Tværsnit	
	<16A	<25A
Op til 20 m	Ø1,5mm ²	Ø2,5mm ²
20-50 m	Ø2,5mm ²	Ø4,0mm ²

15. Udvis opmærksomhed og vær udhvilet.
Støvsugeren må ikke anvendes, hvis brugeren er træt, søvning eller syg eller under indflydelse af alkohol eller euforiserende stoffer / medicin.
16. Kontroller for beskadigelser.
Kontroller støvsugeren for beskadigelser og skader. Kontroller at afskærmninger mv. sidder forsvarligt fast. Kontroller elektriske kontakter og lad dem udskifte af autoriseret reparatør, hvis de er beskadigede. Anvend ikke støvsugeren, hvis den ikke kan startes og/eller stoppes ved kontakten/stikket.

Dansk Brugsanvisning

Virkemåde

Når maskinens sugemotorer er tændte, trækkes luften gennem maskinen og indsamler støvpartiklerne i nærheden af frontmundstykket.

Støvpartiklerne opsuges gennem frontmundstykket ved hjælp af den kraftige luftstrøm og transporteres gennem sugeslangen til opsamlingsbeholderen.



I opsamlingsbeholderen ledes luften ned mod bunden af beholderen, hvor de tungere partikler falder til ro.



De meget lette partikler føres af luftstrømmen op mod kanalfilteret, som er monteret på opsamlingsbeholderen. Luften trækkes gennem filteret, som tilbageholder støvpartiklerne.



Er maskinen udstyret med HEPA-filter, trækkes luftstrømmen gennem filteret, som tilbageholder de allerfineste støvpartikler.



Til slut filtreres udblæsningsluften af støjdemperingskummet i motortoppen, hvorefter den rensede luft forlader maskinen gennem spalten under den gule motorskærm.



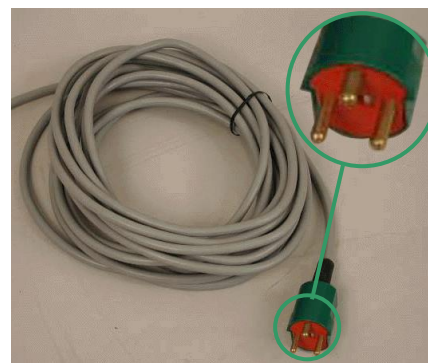
VIGTIGT: Motortoppen må ikke tildækkes, når maskinen er i brug.

Afledning af statisk elektricitet

Ved opsugning af tørre materialer og støv kan der dannes statisk elektricitet i blandt andet sugeslanger og -rør.

RONDA 2400 er afledt til jord gennem strømkablets jordforbindelse. Det er derfor vigtigt, at maskinen tilkobles netspænding med pålideligt virkende jordforbindelse (Virksom beskyttelse mod indirekte berøring).

RONDA 2400 er udstyret med antistatisk sugeslange og indvendig afledning er indbygget i selve maskinen.



Dansk Brugsanvisning

Ibrugtagning og montering af frontmundstykke

- Pak RONDA 2400 ud og kontroller at alle delene, som du har bestilt, er med.

Frontmundstykket monteres på holderen forrest på det gule kørestel.

Frontmundstykket er på bagsiden udstyret med en montageprofil, der passer ind over holderen på kørestellet.



- Løsn fingerskruen (1).
- Lad guide pinden (2) glide ind i rørenden
- Skub mundstykket i position (på plads)
- Frontmundstykket fastspændes med fingerskruen (1).
- Juster frontmundstykkets til den korrekte højde over gulvet ved at dreje på fingerskruerne (3).

For at sikre en optimal opsugning er det vigtigt, at frontmundstykkets børster eller gummilæber justeres til de netop rører gulvfladen. Frontmundstykkets højde over gulvoverfladen kan finjusteres med mundstykkehjulenes stilleskruer (3)

- Fastgør sugeslangens gummi muffe på frontmundstykket
- Sæt slangens kobling i beholderkoblingen forrest på maskinen



Dansk Brugsanvisning

Sikkerhedscheck inden ibrugtagning

- Inden stikket tilsluttes en strømkilde, skal det kontrolleres, at stik og ledning ikke er beskadigede. Hvis ledningen eller stikket er beskadiget, skal delene udskiftes af en fagmand.
 - Kontroller at strømkildens spænding og sikring stemmer overens med det angivne på maskinens typeskilt.
 - Før evt. reparations- eller vedligeholdelsesarbejde på maskinen - også rengøring - skal stikket tages ud af strømkilden.
 - Inden støvsugning påbegyndes skal man sikre sig, at maskinen er forsynet med de rigtige filtre til den pågældende opgave.
-
- Maskinen tilkobles netspænding med pålideligt virkende jordforbindelse.
 - Er der tvivl om maskinens brug, sikkerhed eller opbygning, kontakt da forhandleren eller V. BRØNDUM A/S.



RONDA 2400 kan nu anvendes.
Opsugning og brug er nærmere beskrevet på de følgende sider.

Dansk Brugsanvisning

Igang sætning og opsugning af tørt støv

Når maskinen er korrekt samlet og tilsluttet, kan maskinen startes på motortoppens kontakter. Maskinens 2 kraftige sugemotorer startes på hver sin kontakt.



Støvsugeren kan under drift køres på de store hjul. De forreste drejbare hjul letter manøvreringen med maskinen.

Tilbehørssettet med slange, rør og mundstykker kan anvendes til svært tilgængelige steder, hvor frontmundstykket ikke kan nå.

Slangen tilkobles beholderkoblingen på maskinens forside og samles med rør og det valgte mundstykke.

Børstemundstykket er velegnet til opsugning af støv og materialer fra større plane flader. Mundstykket er forsynet med børster og hjul, der sikrer at mundstykket føres optimalt over den plane flade.

Med tiden vil børsterne blive slidt, hvorved længere opsuger optimalt.

Juster hjul-højden på mundstykkets drejehåndtag netop berører gulvet.



mundstykket ikke

således, at børsterne

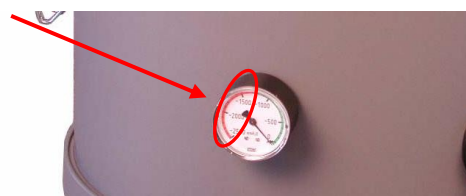
Manometer og filterrens under drift

Manometeret, som sidder på motortoppens adapter-ring, måler lufttrykket inde i maskinen under drift. Manometeret er placeret bag på maskinen, så det er synligt for operatøren under brug.

Hvis kanalfilteret tilstoppes af fine partikler, vil lufttrykket falde i maskinen. Dette kan aflæses på manometeret.

Går manometerets viser ind i det røde aflæsningsfelt, er det tegn på, at lufthastigheden i slangen og i røret er for lav, og at kanalfilteret derfor skal renses.

Kanalfilteret kan renses under drift, mens maskinen er i gang.



BEMÆRK:

Manometeret på RONDA® 2400 er kalibreret til korrekt visning, når maskinen anvendes med sit standardtilbehør (40 mm). Anvendes slange eller andet tilbehør med mindre lysning, vil manometeret vise for meget. Ønskes fuld sikkerhed for tilstrækkelig lufthastighed i rør og slanger, bør filteret renses og maskinen om nødvendigt tømmes, hvis manometerets viser går ind i det røde aflæsningsfelt.

Dansk Brugsanvisning

Kanalfilteret kan renses mens maskinen kører.

- Fjern slangen fra frontmundstykket eller tilsluttet udstyr
- Bloker indsugningen

(Blokering af sugeslangen kan udføres med et stykke pap, eller ved at lade maskinen suge an på en plan overflade f.eks gulv ol.).

Der bliver nu opbygget fuldt vacuum inde i maskinen.
Herved vil fjederne på kanalfilteret trække sig lidt sammen



- Træk i "låget" til klapventilen. (træk med et ensartet træk, ryk ikke i låget)
- Når fjederkraften overvinder vakuemet vil ventilen åbne med et "Puf"

For at udligne trykforskellen i støvsugeren og trykket uden for støvsugeren vil der skylle luft baglens gennem kanalfilteret og afstøde eventuelle ansamlinger. (Back flush)

Herved bliver kanalfilteret effektivt rensed. Effekten af afrensningen skal kunne aflæses på vakuummeteret – ellers kan det være HEPA filteret der er stoppet.

Gentag processen hvis nødvendigt. (2-3 gange skulle kunne renses selv det mest genstridige skidt af)



Dansk Brugsanvisning

Tømning

RONDA® 2400 opsamler materialet direkte i opsamlingsbeholderen.

Har maskinen umiddelbart før været i brug, anbefales det at vente et par minutter med tømning, så det finere støv kan falde til bunds i opsamlingsbeholderen

Tømning af opsamlingsbeholderen:

- De to låseclips (1), som fastholder motortoppen og adapterringen, løsnes.
- Motortoppen løftes fri, og sættes på gulvet.
- Kanalfilteret løftes fri af opsamlingsbeholderen.
- Opsamlingsbeholderen kan nu tømmes.



BEMÆRK:

Placer forsigtigt kanalfilteret på et tørt underlag. Kanalfilteret vil oftest efterlade lidt frigjort støv, som bør opsuges efter, at opsamlingsbeholderen er tømt.

For at lette kørsel med den fyldte opsamlingsbeholder anbefales det at justere frontmundstykket op, så børsterne er fri af underlaget.

Dansk Brugsanvisning

Rengøring og vedligehold

Maskinen må ikke være tilsluttet el-nettet ved service og rengøring. Maskinen gøres ren efter brug, og den må ikke henstå med støv i beholderen. (Fare for selvantændelse)

VIGTIGT!
Maskinen må ikke være tilsluttet el-nettet ved service og rengøring.

Rengøring og vedligehold

Maskinen skal tømmes efter hvert brug. Henstår maskinen med støv er der fare eller risiko for selvantændelse.

Maskinen rengøres nemmest på følgende måde:

- Kanalfilteret rengøres efter behov. Se beskrivelsen af filterrensning under drift.
- Aftør maskinens ydre med en tør eller let fugtet klud.

Vedligehold af motortop

Motortoppen er fremstillet af vedligeholdsfrie dele, og behøver derfor ingen daglig vedligehold, udover udvendig rengøring og kontrol af, at elektriske ledninger og stik er ubeskadigede.

Motortoppen rengøres nemmest med en fugtig klud. Der må ikke rettes vandstråler direkte på motortoppen.

For at undgå driftsstop, anbefales det, at en servicetekniker giver de elektriske dele et årligt eftersyn.

Det anbefales, at lade autoriseret værksted efterse sugemotorens kul efter ca. 800 drifttimer og om nødvendigt udskifte dem. Herved forlænges sugemotorens levetid.

Dansk Brugsanvisning

Udskiftning af filtre

Generelt

Ved udskiftning af filteret, skal der træffes de nødvendige forholdsregler for beskyttelse af omgivelserne og beskyttelse af operatørens luftveje. Denne beskyttelse skal foretages på baggrund af de opgaver, som støvsugeren har været anvendt til, og hvilken farlighed det pågældende støv, som sidder på filterets overflade, har.

Kontrol og udskiftning af kanal-filter

Kanalfilteret er fremstillet af robust filtermateriale og har meget lang levetid. Filteret vil dog med tiden blive slidt af de mange store og små partikler, som tilbageholdes. Det skal derfor jævnligt kontrolleres, om kanalfilteret er ubeskadiget og uden huller. Slides der huller i filtermaterialet, kan kanalfilteret ikke tilbageholde støv-partiklerne, som vil fortsætte gennem filteret og motoren, med mindre maskinen er udsyret med HEPA-filteret.

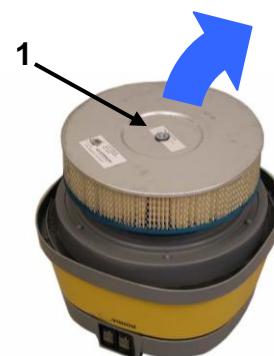
- Frigør motortoppen ved at løsne motortoppens beholderclips.
- Sæt motortoppen på et tørt, rent og plant underlag.
- Inspicer kanalfilterets hulplade for støvpartikler. Ligger der synlige støvpartikler på kanalfilterets hulplade er det tegn på, at kanalfilteret er beskadiget, og at der er slidt hul i filtermaterialet.



Er kanalfilteret beskadiget eller er der huller i filteroverfladen, skal kanalfilteret udskiftes. Udskiftes kanal-filteret bør HEPA-filteret udskiftes samtidigt. Se næste afsnit.

Udskiftning af HEPA-filter (Tilvalg)

- Afmonter sugeenhedens motortop, og læg den således, at HEPA-filteret vender opad.
- Bolten (1), som fastholder HEPA-filteret løsnes. Filteret kan nu løftes fri og bortskaffes.
- Det nye HEPA-filter monteres på motortoppen, idet man sikrer sig, at filterets anlægsflade er ubeskadiget og ren.
- Spænd nænsomt bolten således, at filteret slutter tæt og til anlægsfladen i motortoppen.



Bortskaffelse af filtre

Når de brugte filtre bortskaffes, skal man sikre sig, at dette sker i overensstemmelse med miljømyndighedernes krav.

Dansk Brugsanvisning

Fejlfinding

Hvis maskinen ikke suger tilfredsstillende kan det skyldes at:

- Sugeslange, rør eller mundstykke kan være blokeret.
Stop maskinen, og fjern blokeringen.
- Opsamlingsbeholderen kan være overfyldt.
Stop maskinen, og tøm beholderen. Se afsnittet om tømning.
- Der kan være skabt en utæthed i forbindelse med montage af motortop.
Start maskinen, og bloker sugeslangen. En eventuel utæthed vil normalt kunne høres. Beholderclipsene til motortop løsnes, motortop sættes på plads, og clipsene låses igen. .
- Kanalfilteret kan være tilstoppet.
Rens kanalfilteret som beskrevet i afsnittet rensning af filter under drift.
- HEPA-filteret kan være tilstoppet.
Udskift filteret som beskrevet i afsnittet om udskiftning af filtre.

Dansk Brugsanvisning

Service og reparation

Service og reparation ydes uden beregning under garantiperioden. (Købsnota må fremlægges) under følgende forudsætninger:

- Den opståede defekt kan tilbageføres til konstruktions- eller materialefejl. (Normal slitage, misbrug eller misvedlighold kan ikke henføres hertil)
- Reparation har ikke været forsøgt udført af andre end V. BRØNDUM A/S, eller serviceværksteder godkendt af V. BRØNDUM A/S til garantireparationer.

Serviceydelser uden beregning omfatter udskiftning af defekte dele, samt arbejds løn hertil.

Maskinen indleveres via V. BRØNDUM A/S organisationens forhandlere eller sendes franco til

V. BRØNDUM A/S
Sadolinsvej 14-16
DK - 8600 Silkeborg

Tlf. (+45) 8682 4366
Fax (+45) 8680 3363
E-mail: v@broendum.com
www.broendum.com

Der tages forbehold for ændringer.